

## 売上情報を登録して棚割内の商品を色分けしたい

POSデータをインポートし棚割モデルと紐づけることで、作成した棚割モデルに陳列されている商品を、売上数量/売上金額別に色分けしたり、ABC分析結果別に色分け表示などが可能です。色分け結果は画像出力や棚割図表などの帳票への反映も可能です。

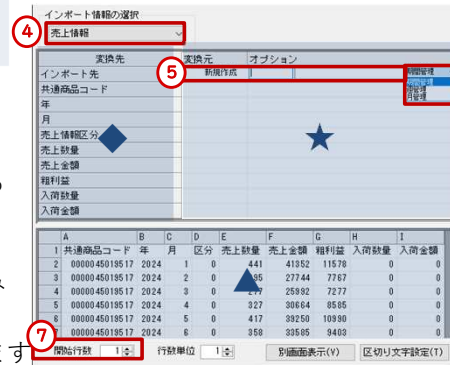
### 1. POSデータのインポート

棚POWERにはPOSデータを登録する方法は2つあります。

ひな形ファイル利用でのインポート	棚POWER独自のファイル形式にデータを加工してインポート。
☆ひな形でないファイルを直接インポート	棚POWERの売上項目に対してファイル上の列を指定して取り込み。この方法を棚POWERでは <b>テキストインポート</b> と呼び、今回はこちらの手順を紹介します。

ファイルの条件は以下2点です。

- ・重複なくデータが**一覧形式**で記載
- ・インポートするデータを**1シート目**に記載



- ① [データ移行] - [インポート] をクリックします。
- ② 「インポートフォルダーの設定」右横のアイコンをクリックし、インポートするファイルが保存されているフォルダーを選択して [OK] をクリックします。
- ③ 「該当情報」左側「その他」をクリックし、右側に表示されたファイル名よりインポートするファイルのみに有効にして [次へ] をクリックします。
- ④ 「インポート情報の選択」で「売上情報」を選択します。
- ⑤ ◆と▲の情報を照らし合わせて、★の部分に紐づけていく作業を行います。

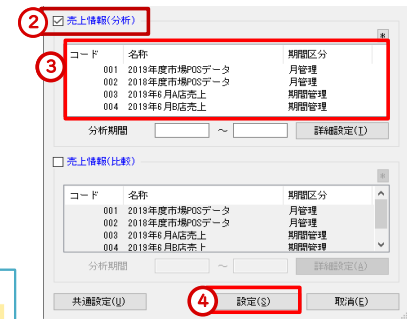
インポート先: 「変換元」の空白をクリックして「新規作成」を選択し、オプション欄の文字をクリックして、コードと名称を入力します。右端の管理方法はデータの集計範囲で異なります。四半期や一年単位であれば「期間管理」を選択し、月単位であれば「月管理」を選択します。

- ⑥ 同じように「共通商品コード」以下の項目を設定します。  
※売上数量以下の項目は任意設定項目となります。
- ⑦ 「開始行数」にて取込むデータの記載が開始されている最初の行を指定します。
- ⑧ 「次へ」で画面を進め、「実行」をクリックします

### 2. 分析設定

棚割分析を行うにはインポートした売上情報を棚割モデルと紐づける必要があります。

- ① [棚割操作] タブ - [分析設定] ボタンをクリックします。
- ② 「売上情報 (分析)」にチェックを入れます。
- ③ 反映したい売上情報を一覧からクリックします。  
※期間を指定して分析を行う場合、[分析期間] の項目より分析期間を設定します。
- ④ [設定] ボタンをクリックします。



! 複数のモデルを対象に売上情報を紐づけたい

[棚割操作] タブ - [一括編集] - 棚割モデル一括再分析から紐づけが可能です。

### 3. ハイライト分析

「ハイライト」では陳列している商品を売上金額や数量別に色分けして陳列スペースと売上のバランスを確認すると同時に、品揃え分析として活用できる機能も搭載しています。

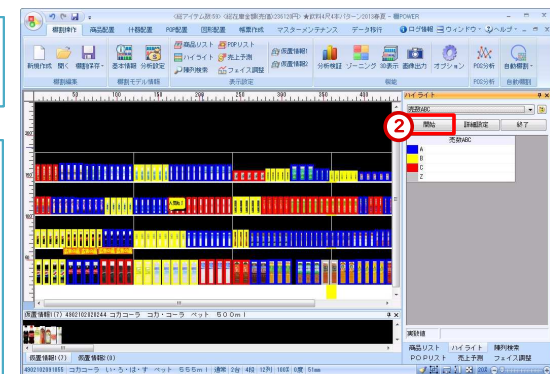
- ① [棚割操作] - [ハイライト] をクリックします。
- ② [開始] をクリックすると商品が色分けされます。  
[終了] をクリックするまで、商品の陳列を変更した場合も自動で色分けされます。

! 分析結果を画像出力したい

[棚割操作] タブ - [画像出力] からクリップボードや画像ファイル出力が可能です。

! 分析結果を棚割図表に出力したい

- ① [帳票作成] タブ - [棚割帳票] から棚割図表を選択します。
- ② [詳細設定] - [色分設定] タブにて色分設定を有効にし、色分項目を選択します。  
※棚割図、棚割表、追加変更系帳票も可能です



# よくあるご質問コーナー



ハイライト分析で選択した分類だけに色を付けたいです。  
また、ABC分析関連でモデル全体ではAランクの商品が、分類内のハイライト分析ではCランクで表示される商品があります。



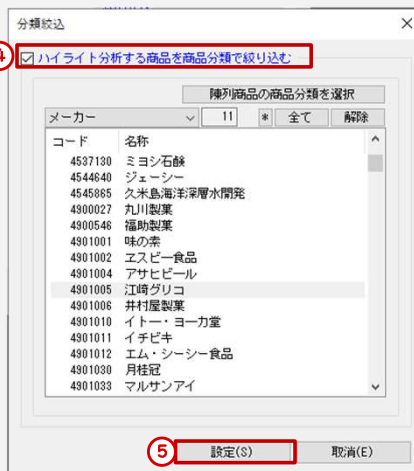
「選択分類内でABC分析を行う」ではメーカーや品種などの商品分類や、ABC分析でハイライト分析を行なう場合に、指定した分類のみ色を付けることができます。また、ABC分析関連では、色分けされる対象数が極端に少ない場合は正しく色分けできないことがあります。

## 操作手順

### 選択分類内で分析を行う

- 出力項目に「メーカー」や「品種」「売金ABC」など、確認したい項目を選択します。
- 「詳細設定」をクリックします。
- 詳細設定の画面左下の「分類絞込」をクリックします。ABC分析関連の場合は「選択分類内でABC分析を行う」にチェックします。
- 「ハイライト分析する商品を商品分類で絞り込む」を有効にして、色分けしたい分類を選択します。
- 「設定」をクリックします。
- 詳細設定画面の「設定」をクリックします。

自社商品にのみ色を付ける、対象の品種にのみ色を付けるといったことが可能です。  
棚割表、棚割図表の場合も同じ手順で設定できます。



### ? 選択分類内でABC分析を行った際にAランクの商品がCランクと判定される

「選択分類内でABC分析を行う」にて指定した選択分類の対象が1商品のみだった場合など、極端に商品数が少ない場合、1商品のため100%となる。Aランクは初期値設定だと、上位80%までの商品で表示されるため、対象とはされず、Cランクで表示されます。分類内の商品数が少ない場合には、売れ筋の1商品で全体の80%以上を占めることもあり、「選択分類内でABC分析を行う」機能の使用が非推奨の場合もあります。

ユーザーの皆様よりたくさんのお問合せをサポートセンターにいただいております。  
このコーナーでは、その中からよくあるご質問を厳選してご紹介します。



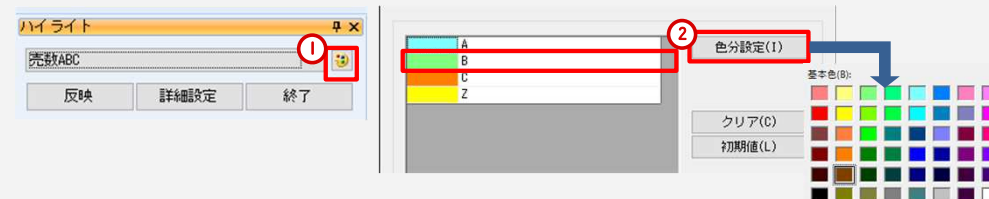
- 色分けに使用する色を変更したいです。
- ABC分析関連の割合を任意で設定可能ですか。



ハイライト分析の結果で表示される色は「棚割操作」－「ハイライト」にあるパレットマークよりを変更することができます。  
またABC分析の割合は「ABC区分点」にて設定変更可能です。

### ①ハイライト分析色変更

- 棚割操作－「ハイライト」より分析項目右側にあるパレットマークをクリックします。
- 「色分設定」画面より色を変更したい項目を選択し、「色分設定」をクリックします。
- 色の設定画面が表示されるため、表示色を選択し、「設定」をクリックします。
- 「色分設定」画面より「設定」をクリックします。  
ハイライト分析の際に③で設定した色で色分されます。



### ②ABC区分点変更

- 棚割操作－「分析設定」クリック時の画面内「共通設定」をクリックします。
- 「ABC区分点」項目の数値を確認します。初期値はAB：80 BC：95です。  
初期値の区分は A：上位85% B：86%～95% Cランク：5%  
例) Aを70%、Bを90%、残りをCにする場合 AB：70 BC：90
- 任意の数値を入力し、「設定」をクリックします。



棚POWER・店POWER WEBサイトでもよくあるご質問を公開しています。操作中にエラーが出た場合や不明点があればご活用ください。

**棚POWER® Q&A** <https://www.tanapower.com/user/faq>

棚POWER・店POWER WEBサイトトップ >> ユーザーサポート >> Q&A(よくあるご質問)

棚POWERをご契約いただいている正規ユーザー様のみ、棚POWER・店POWER WEBサイトにて「棚POWER インフォメーション」のPDFを閲覧・ダウンロードいただけます。

正規ユーザー様のみ、閲覧に必要なユーザーIDとパスワードをお伝えしています。

サポートセンターをご活用ください

棚割シーズンが到来し、久しぶりに棚POWERを開く方も多いと思います。棚割モデルの作成作業についてご不明点がありましたら、サポートセンターをご活用ください。暑さも厳しくなっていますが、お体にはどうぞご自愛ください。