

## 棚POWERの全データを他のパソコンへ移行したい

新任の方に棚POWERのデータ等をそのまま引継ぎたい場合、万が一に備えて棚POWERのデータをバックアップしておきたい場合などに、棚POWERの機能で全データのバックアップと復元を行うことができます。作成したバックアップデータは同一パソコンだけでなく、別のパソコンにインストールした棚POWERでも復元して使用できます。

### 1. 棚POWERのバックアップファイルを作成する



「TPOWER\_BK.tpb」  
 ファイルをUSB等で移行



### 2. バックアップ処理で作成したデータを復元する

※「TPOWER\_BK.tpb」ファイルは任意のフォルダーに格納しておく

#### 操作手順

- ① [データ移行] タブ - [バックアップ] をクリックします。
- ② 「バックアップフォルダーの設定」よりフォルダーアイコンをクリックし、バックアップデータを出力するフォルダを指定します（出力場所に制限はありません）
- ③ 容量確認にて空き容量が最大必要容量よりも多いことを確認します。
- ④ [実行] をクリックします。
- ⑤ バックアップ処理が完了すると②で選択した場所に「TPOWER\_BK.tpb」ファイルが作成されます。



《空き容量が最大必要容量を下回る場合》

PC内の不要なデータを整理いただき、空き容量を確保してください。

#### 操作手順

- ① [データ移行] タブ - [復元] をクリックします。
- ② 「バックアップフォルダーの設定」よりフォルダーアイコンをクリックし「TPOWER\_BK.tpb」ファイルが保存されているフォルダを選択後、[OK] をクリックします。（「TPOWER\_BK.tpb」ファイルは表示されません。）※サーバーから商品をダウンロードしている等サーバー利用の場合は「サーバー設定を復元する」にチェックを入れてください。
- ③ [実行] をクリックするとバックアップファイルの復元が開始されます。



#### ☑ 「復元」は既存データを上書きします

バックアップのデータの復元は既存のデータを初期化するため、既存のデータを残す必要がある場合は、事前に[データ移行] タブ-[エクスポート]より必要なデータを退避させてください。

#### ☑ 下位バージョンでは上位バージョンのデータを復元できません

上位のバージョンの棚POWERで作成したバックアップは、下位のバージョンの棚POWERで復元はできません。バックアップを作成した棚POWERと同じか、バージョンアップを行い上位のバージョンで復元してください。

#### ☑ 外部棚割モデルはバックアップの対象には含まれません

別途メール、USB等でのデータ移行をお願いします。

#### ☑ バックアップ実行前にデータに問題がないか確認

必要時[マスターチェック]をご利用ください。

#### ☑ データ量によってバックアップファイル作成の時間は異なります

時間がかかる場合もあるため、PC画面をスリープしない等ご注意ください

サイバーリンクス棚POWERサイトへアクセス  
<https://www.tanapower.com/>

バージョンアップダウンロードサービス

#### 《ダウンロード時に必要な情報について》

バージョンアップソフトのダウンロードにはユーザーIDとパスワードが必要です。ID/パスワードは裏面をご参照ください。窓口担当者様・メール配信ご希望者様にはメールでもお知らせしています。

# よくあるご質問コーナー

ユーザーの皆様よりたくさんのお問合せをサポートセンターにいただいております。このコーナーでは、その中からよくあるご質問を厳選してご紹介します。



後任の担当者取引先のお気に入り設定(帳票/什器)の保存内容を共有したいです。そのまま引継ぎができるような機能はありませんか？



棚POWERを初めて扱います。サポートセンターの受付時間外でも参考にできるマニュアルやQ&Aはありますか？



[データ移行] - [エクスポート] より棚POWERで作成したお気に入り設定や保存した什器情報を出力できます。出力した設定は [データ移行] - [インポート] より登録して、他の棚POWERでも利用できます。

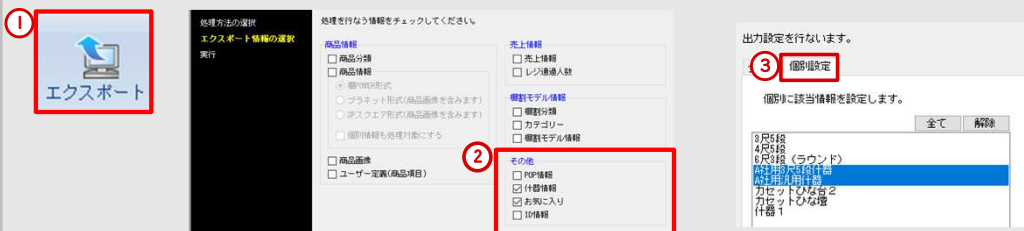


便利にお使いいただけるサポートサービスとして「マニュアル」、「操作テキスト」、「Q&A」をご紹介します。

## 操作手順

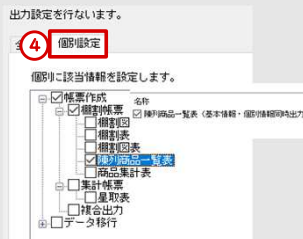
### 1.帳票のお気に入り設定をエクスポートする

- [データ移行] - [エクスポート] より「新規にエクスポートする」を選択します。
- 「エクスポート情報の選択」 - 「その他」項目で「お気に入り」「什器情報」を選択します。
- 「出力設定」 - 「什器情報」より [個別設定] タブで出力したい什器情報を選択します。
- 「出力設定」 - 「お気に入り」より [個別設定] タブで出力したいお気に入り設定にチェックを入れます。
- 「実行」画面より「お気に入り」「什器情報」を出力します。



### 2.帳票のお気に入り設定をインポートする

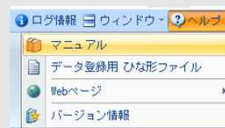
- [データ移行] - [インポート] を開き、「インポート情報の選択」より1.で出力したファイルがあるフォルダを選択します。
- 該当情報に「お気に入り」、「什器情報」が表示されたら、「次へ」をクリックします。
- [実行] 画面よりお気に入り設定をインポートします。



## マニュアル

### オンプレ版

棚POWER右上の「ヘルプ」ボタンより別ウィンドウでご使用のバージョンに合ったマニュアルを確認できます



目次からの参照はもちろん  
キーワード検索にも対応！  
より感覚的に操作等を  
確認できます。

### ATW版

ATWユーザー様専用ページより閲覧できます。主な仕様はオンプレ版マニュアルと同一です。※内容はATWに則した最新ver.のマニュアル

©棚POWER ATWユーザー様専用ページ  
[https://www.tanapower.com/user/exclusive/tp\\_atw/index.htm](https://www.tanapower.com/user/exclusive/tp_atw/index.htm)

[棚POWER 操作マニュアル](#)

## 操作テキスト

### 棚POWER WEBサイトユーザーサポート操作テキスト

WEBサイトには様々なシチュエーション別に操作テキストをご準備しています。製品を使用する一連の流れや、各機能について画面付きで分かりやすく説明しています。また、PDFファイルでダウンロードしてご利用いただけるため、印刷にも向いています。



## Q&A

### 棚POWER WEBサイトユーザーサポートQ&A(よくある質問)

毎号インフォメーション下部でもご紹介しています。カテゴリ別、キーワード検索にも対応しています。

[Q&A \(よくあるご質問\)](#)

棚POWER・店POWER WEBサイトでもよくあるご質問を公開しています。操作中にエラーが出た場合や不明点があればご活用ください。

**棚POWER Q&A** <https://www.tanapower.com/user/faq>

棚POWER・店POWER WEBサイトトップ >> ユーザーサポート >> Q&A (よくあるご質問)

棚POWERをご契約いただいている正規ユーザー様のみ、棚POWER・店POWER WEBサイトにて「棚POWER インフォメーション」のPDFを閲覧・ダウンロードしていただけます。

正規ユーザー様のみ、閲覧に必要なユーザーIDとパスワードをお伝えしています。

## リテールテックJAPAN開催のお礼

3/12(火)-3/15(金)に開催しましたリテールテックJAPAN2024では、お忙しい中多くの方にご来場いただきありがとうございました。ご来場いただきました皆様に心より御礼申し上げます。展示会にいただいた意見を踏まえ、より良いサービスを提供できるようスタッフ一同邁進してまいります。